



DÜZCE ÜNİVERSİTESİ

2020 MALİ YILI

Dr. Engin PAK Cumayeri Meslek Yüksekokulu

BİRİM FAALİYET RAPORU

Dr.Öğr.Üyesi Nursel ALTAN ÖZBEK-Müdür

nurselaltan@duzce.edu.tr

Düzenleyen: Nurten ACAR-Yüksekokul Sekreteri

nurtenacar@duzce.edu.tr

İÇİNDEKİLER

<u>I.BİRİM YÖNETİCİSİNİN SUNUŞU</u>	3
<u>I. GENEL BİLGİLER</u>	4
A. Misyon ve Vizyon	4
B. Yetki Görev ve Sorumluluklar	4
C. İdareye İlişkin Bilgiler	4
1. Fiziksel Yapı	4
2. Örgüt Yapısı	11
3. Bilgi ve Teknolojik Kaynaklar	13
4. İnsan kaynakları	14
5. Sunulan Hizmetler	16
<u>II. FAALİYETLERE İLİŞKİN BİLGİ ve DEĞERLENDİRMELER</u>	19
A. Mali Bilgiler	19
B. Performans Bilgileri	20
1. Faaliyet ve Proje Bilgileri	20
2. Performans Sonuçlarının Değerlendirilmesi	21
<u>III. KURUMSAL KABİLİYET ve KAPASİTELERİN DEĞERLENDİRİLMESİ</u>	21
A. Güçlü Yönler	21
B. Zayıf Yönler	22
C. Fırsatlar	22
D. Tehditler	22
<u>IV. ÖNERİ ve TEDBİRLER</u>	22
<u>İç Kontrol Güvence Beyanı</u>	23

BİRİM YÖNETİCİ SUNUŞU

Ülkemiz bilim ve teknolojinin hızlı değişimi ve gelişimiyle karşı karşıyadır. Bilim ve Teknoloji üretiminin artmasıyla sanayileşme artmakta ve ara elemanın, nitelikli ana eleman olarak değiştiği günümüzde kalifiye eleman talebinde artış olduğu gözlenmektedir. Bu açıdan, kalifiye işgücü yetiştiren Meslek Yüksekokullarına düşen sorumluluk da talebe orantılı olarak artmaktadır.

Avrupa Birliği'ne girme sürecinde Yükseköğretim mezunu sayısını artırmak için açılan Meslek Yüksekokulları, daha iyi bir eğitim kalitesi sağlamada yarış içerisine girmektedirler. Bu anlamda, doğru adımı, doğru yer ve zamanda atan, yani mevcut durumunu ortaya koyarak, yapabileceklerini belirleyen, kısaca Stratejik Planlamayı doğru yapan yarış kazanacaktır.

Cumayeri Meslek Yüksekokulu, 23 Ekim 2008 tarihinde, Makine olmak üzere bir programla 2008– 2009 Öğretim yılında eğitim-öğretime başlamış ve 2009–2010 Öğretim yılında ilk mezunlarını vermiştir. Bugün Makine, Endüstriyel Kalıpcılık, Mekatronik ve Büro Yönetimi ve Yönetici Asistanlığı olmak üzere dört programla eğitim-öğretime devam etmektedir. Meslek Yüksekokulumuzun bundan sonraki amacı, eğitim ve öğretim kalitesinden ödün vermeden istikrarlı bir şekilde büyümeye devam etmektir. Bunun için gerekli fiziki mekânların Meslek Yüksekokulumuza kazandırılması çalışmaları kapsamında 2015 yılında Üniversitemiz ile Cumayeri Belediye Başkanlığı ve Bağışçı Nevhiz PAK arasında 14.09.2015 tarihinde bağış protokolü imza altına alınmıştır. Söz konusu protokol gereğince yapımına başlanan 2600 m² kapalı alan çalışması tamamlanmıştır. Derslikler binası olarak yapılmış olan kapalı alanda 15 derslik, 5 Bilgisayar laboratuvarı, 4 adet 90 kişilik amfi sınıf, 4 adet teknik personel ofisi ve 4 adet depo bulunmaktadır. 2017 Şubat ayından itibaren söz konusu alan kullanılmaya başlanmıştır. Geçen 10 yıllık süre sonunda Meslek Yüksekokulumuz 4716 m² kapalı alan kapasitesine ulaşmıştır.

Üniversitemiz ile Cumayeri Belediyesi ve bağışçı Nevhiz PAK arasında imzalanan protokol gereğince Meslek Yüksekokulumuzun isminin "**Dr. Engin PAK Cumayeri Meslek Yüksekokulu**" olarak değiştirilmesi için Yüksek Öğretim Kurumuna başvuru gerçekleştirilmiş, Yükseköğretim Kurulu Başkanlığının 15.02.2017 tarihli Yükseköğretim Genel Kurulunda Meslek Yüksekokulumuzun ismi "**Dr.Engin PAK Cumayeri Meslek Yüksekokulu**" olarak değiştirilmiştir.

Meslek Yüksekokulumuz, üstlendiği görevleri, geleceğimizin güvencesi gençlerimize çağdaş bir eğitim vererek yerine getirmekte, aklın ve bilimin ışığında; çalışkan, üretken değerler yetiştirmektedir. Hedefimiz, büyük bir heyecanla geldiğimiz bu noktadan sonra Meslek Yüksekokulumuzu, Türkiye'nin sayılı Meslek Yüksekokullarından birisi haline getirmektir.

I. GENEL BİLGİLER

A. Misyon ve Vizyon

Misyon:

Düzce Üniversitesi; çağdaş ve demokratik bir üniversite olarak; değişim ve gelişme açık, erdemli bilim, meslek, sanat insanları ve liderler yetiştiren; çevre ve sağlık teknolojileri başta olmak üzere bölgesel, ulusal ve uluslararası düzeyde işbirlikleri kuran; sürdürülebilir kalkınmaya öncülük eden; yenilikçi, girişimci, spesifik olarak çevre ve sağlık alalarında evrensel bilgi ve değerler üreten bir üniversitedir.

Vizyon:

Katma değeri yüksek uluslararası bilimsel çalışmalarıyla çevre ve sağlık teknolojileri alanında öncü; nitelikli eğitimi ve ürettiği evrensel değerlerle bölgenin sosyal ve ekonomik kalkınmasına öncülük eden yükseköğretim kurumu olmak.

B. Yetki, Görev ve Sorumluluklar

Meslek Yüksekokulumuz, Düzce Üniversitesi Rektörlüğü'nün 29.11.2007 tarih ve 211-556/5256 sayılı yazılı talebi üzerine, Yükseköğretim Kurulu Başkanlığı'nın Yükseköğretim Genel Kurulu'nun 07.12.2007 tarihli toplantısında alınan karar ile Cumayeri Meslek Yüksekokulu kurulmuştur. Meslek Yüksekokulumuzun görev, yetki ve sorumlulukları 04.11.1981 tarihli 2547 Sayılı Yükseköğretim Kanunu ile belirlenmiştir.

C. İdareye İlişkin Bilgiler

1. Fiziksel Yapı

Yükseköğretim Kurulu Başkanlığı'nın 07.12.2007 tarihli toplantısında Düzce İli Cumayeri İlçesinde Düzce Üniversitesine bağlı Cumayeri Meslek Yüksekokulunun kurulması yönünde karar almıştır. Cumayeri Belediyesi'nin Düzce Üniversitesi'ne tahsis etmiş olduğu toplam 5308 m² alanda eğitim-öğretim faaliyetine başlamıştır. Eğitim Öğretim toplam alanı (Eski Bina 600x3 + Yeni Bina 729x4) 4716 m²'dir.

Taşınmazların Dağılımı

Yerleşke Adı	Birim Adı	Açık Alan(m ²)	Kapalı Alan(m ²)	Toplam Alan (m ²)
Cumayeri Yerleşkesi	Dr. Engin PAK Cumayeri MYO	5308 (m ²)	4716 (m ²)	10024 (m ²)
	TOPLAM	5308 (m ²)	4716 (m ²)	10024 (m ²)



Düzce Üniversitesi Kapalı Alanların Dağılımı

Yerleşke Adı	Kapalı Alan Miktarı (m ²)		Toplam Alan (m ²)
	Birim Adı	Tahsis	
Cumayeri Yerleşkesi	Dr. Engin PAK Cumayeri MYO	4716 m ²	10024 m ²
TOPLAM		4716 m ²	10024 m ²

Eğitim Alanları Derslikler

Eğitim Alanı	Amfi	Sınıf	Atölye	Laboratuvarlar			Toplam
				Bilgisayar	Araştırma	Diğer(Tek.Res.)	
Kapasite 0-50	-	20	-	3	-	-	23
Kapasite 51-75	-	-	-	-	-	-	-
Kapasite 76-100	2	-	-	-	-	-	2
Kapasite 101-150	-	-	2	-	-	1	3
Kapasite 151-250	-	-	-	-	-	-	-
Kapasite 251+	-	-	-	-	-	-	-
TOPLAM	2	20	2	3	-	1	28

Eğitim Alanları Derslikler	Sayı	Toplam Alan (m ²)
Amfi	2	223,00 m ²
Sınıf	20	1170,90 m ²
Atölye	2	250,00 m ²
Bilgisayar Laboratuvarı	3	175,90 m ²
Araştırma Laboratuvarı	-	-
Diğer(Tek.Res.)	1	111,50 m ²
Toplam	28	1829,50 m²

Amfi-Sınıf-Bilgisayar Laboratuarı



Mekatronik ve CNC Laboratuvarı



Yemekhane

Öğrenci ve Personel Yemekhanesi	Adet	Kapalı Alan (m ²)	Kapasite (Kişi)
Öğrenci ve Personel Yemekhanesi	1	150	150
TOPLAM	1	150	150



Kantin/Kafeterya

Kantin/Kafeterya	Adet	Kapalı Alan (m ²)	Kapasite (Kişi)
Kantin ve Okuma Salonu	1	12,50	30
TOPLAM	1	12,50	30



Toplantı ve Konferans Salonları

Kapasite (Kişi)	Toplantı Salonu (Adet)	Konferans Salonu (Adet)	Toplam
Kapasite 0-50	-	-	-
Kapasite 51-75	-	-	-
Kapasite 76-100	-	-	-
Kapasite 101-150	-	1	1
Kapasite 151-250	-	-	-
Kapasite 251+	-	-	-
TOPLAM	-	1	1



Spor Alanları

Spor Alan Adı (Futbol, Voleybol, Yüzme Havuzu v.b.)	Açık/Kapalı Spor Salonu	Sayı (Adet)	Alanı (m ²)
Basketbol-Voleybol	Açık	1	200 m ²
Toplam		1	200 m ²



Hizmet Alanları

	Ofis Sayısı	Alan(m ²)	Personel Sayısı
Akademik Personel	5	530	12
İdari Personel	5	133	5
TOPLAM	10	663	17





Kapalı Alan

	2019	2020
Kapalı Alan Miktarı (m ²)	451 m ²	663 m ²
Personel Başına Düşen Kapalı Alan Miktarı (m ²)	23 m ²	39 m ²

Ambar ve Arşiv Alanları

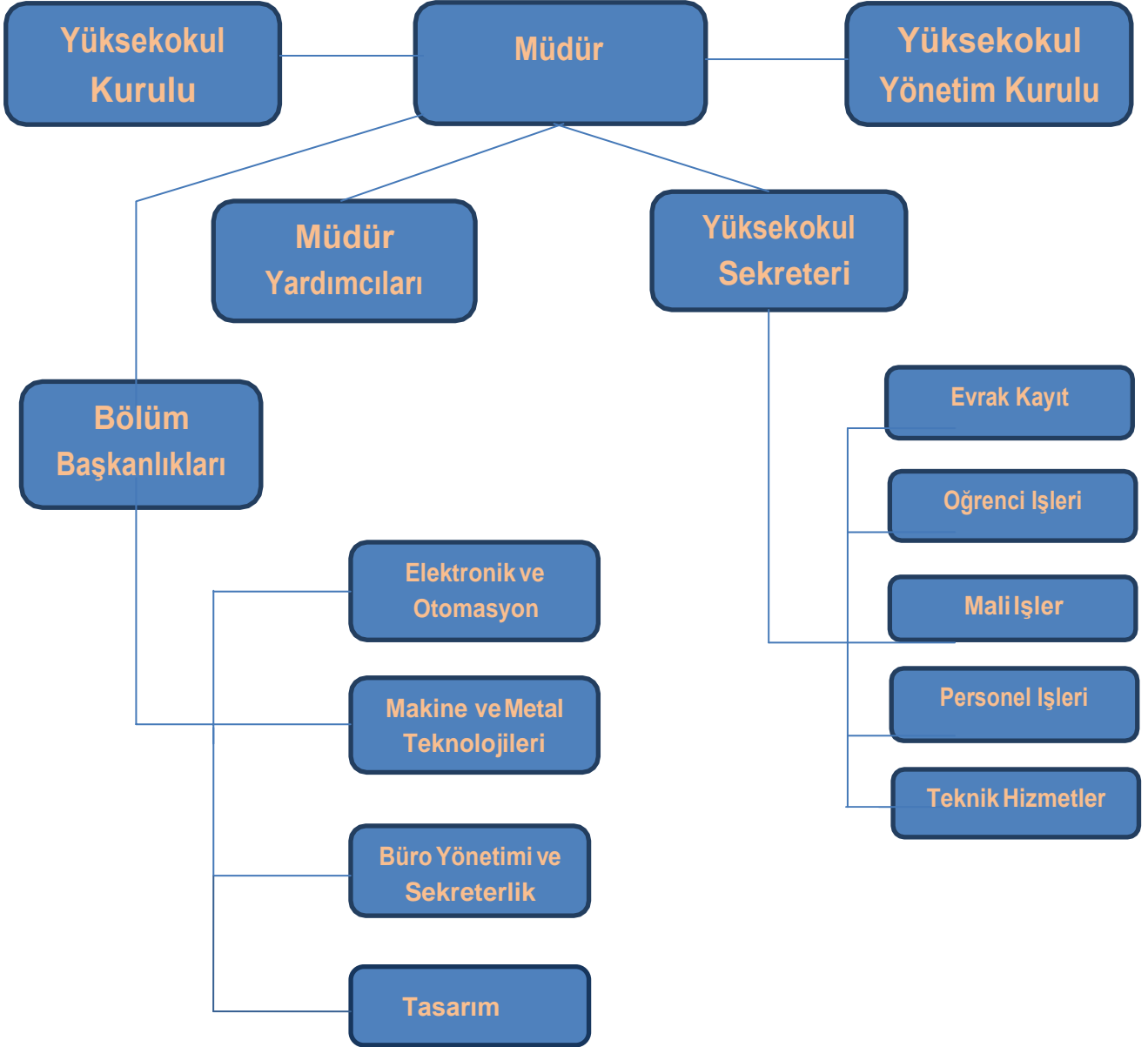
	2019		2020	
	Sayı (Adet)	Alanı (m ²)	Sayı (Adet)	Alanı (m ²)
Ambar	6	75 m ²	6	75 m ²
Arşiv	1	10 m ²	1	10 m ²
TOPLAM	7	85 m²	7	85 m²

2.Örgüt Yapısı

Meslek Yüksekokulumuz, Düzce Üniversitesi Rektörlüğü'nün 29.11.2007 tarih ve 211-556/5256 sayılı yazılı talebi üzerine, Yükseköğretim Kurulu Başkanlığı'nın Yükseköğretim Genel Kurulu'nun 07.12.2007 tarihli toplantısında alınan karar ile Cumayeri Meslek Yüksekokulu kurulmuştur. Cumayeri Meslek Yüksekokulunun örgüt yapısı, 2547 sayılı Yükseköğretim Kanunu ile Yükseköğretim Kurumları Teşkilat Kanunu'nun Yüksekokulların akademik ve idari örgütlenmesine ilişkin maddeleri ve ilgili yönetmelikler doğrultusunda; Makine ve Metal Teknolojileri Bölüm Başkanlığına bağlı Makine programı ve Endüstriyel Kalıpcılık programı, Elektronik ve Otomasyon Bölüm Başkanlığına bağlı Mekatronik programı, Mobil Teknolojiler programı ve Biyomedikal Cihazlar Teknolojileri programı ile Tasarım Bölüm Başkanlığına bağlı Endüstri Ürünleri Tasarımı programı ve Büro Yönetimi ve Sekreterlik Bölüm Başkanlığına bağlı Büro Yönetimi ve Yönetici Asistanlığı programları bulunmaktadır. İdari yapı olarak; müdür, müdür yardımcıları ve meslek yüksekokul sekreterliğine bağlı idari ofislerden oluşmaktadır. Meslek Yüksekokulumuzun güvenlik ve temizlik gibi yardımcı hizmetleri Üniversitemizin kadrolarında Daimi İşçi olarak çalışan personel marifetiyle yürütülmektedir.

Dr. Engin PAK Cumayeri Meslek Yüksekokulu

İdari Organizasyon Şeması



3. Bilgi ve Teknolojik Kaynaklar

Yazılım ve Sunucular

Meslek Yüksekokulumuz, Üniversitemizin Web ve DNS sunucularını kullanan www.cumyo.duzce.edu.tr web sayfasına sahiptir. Ayrıca Meslek Yüksekokulumuz sosyal medya hesapları bulunmaktadır (<https://twitter.com/DrEnginPakCumyo>, <https://www.facebook.com/DrEnginPakCumyo>, <https://www.instagram.com/DrEnginPakCumyo>). Web sayfamız ve sosyal medya hesaplarımız ile Meslek Yüksekokulumuzda yürütülen faaliyetler için hazırlanan eğitim-öğretime ilişkin dokümanlar, çeşitli konularda yapılan duyurular, Stratejik Plan ve Kamu hizmet standartları hakkında bilgi, Meslek Yüksekokulumuz programları ve ilgili programlarda okutulan derslerin içeriği Üniversitemiz birimlerine ve öğrencilere iletilmesi sağlanmaktadır. Meslek Yüksekokulumuz Kütüphanesi bilişim ürünleri ile daha verimli hale getirilmiştir. Birimimiz ağ iletişiminin daha sağlıklı hale getirilebilmesi için sistem yenilemesi yapılmıştır.

Teknolojik Kaynaklar

Teknolojik Kaynaklar

	2019	2020	Artış Oranı (%)
Masaüstü Bilgisayar	153	153	%0
Dizüstü Bilgisayar	4	4	%0
TOPLAM	157	157	%0

Diğer Teknolojik Kaynaklar

	2019	2020	Artış Oranı (%)
Projeksiyon	27	27	%0
Slâyt Makinesi	-	-	-
Tepegöz	-	-	-
Episkop	-	-	-
Barkot Okuyucu	1	1	%0
Baskı Makinesi	-	-	-
Fotokopi Makinesi	2	2	%0
Faks	2	2	%0
Fotoğraf Makinesi	-	-	-
Kameralar	12	12	%0
Televizyon	2	2	%0
Yazıcı	23	23	%0
Tarayıcı	1	1	%0
Müzik Setleri	-	-	-
Mikroskoplar	-	-	-
DVD ve Cd okuyucuları	-	-	-
Laboratuar Cihazı	-	1	%100
Diğer Teknolojik Kaynaklar	8	8	%0
...	-	-	-
...	-	-	-
TOPLAM	78	79	%1,28

Kütüphane Kaynakları

	2019	2020	Artış Oranı (%)
Kitap Sayısı (Adet)	219	219	0
Basılı Elektronik	-	-	-
Sayısı (Adet)	-	-	-
Elektronik Yayın Sayısı (Adet)	-	-	-
TOPLAM	219	219	0

4. İnsan Kaynakları

Akademik Personel

	2019 Yılı		2020 Yılı		Artış/Azalış
	Dolu	Boş	Dolu	Boş	Oran(%)
Profesör	-	-	-	-	-
Doçent	-	-	1	-	% 100
Dr.Öğr. Üyesi	3	-	2	-	-% 33,33
Öğretim Görevlisi	10	-	9	-	-% 10
Okutman	-	-	-	-	-
Çevirici	-	-	-	-	-
Eğitim-Öğretim Planlamacısı	-	-	-	-	-
Araştırma Görevlisi	-	-	-	-	-
Uzman	-	-	-	-	-
TOPLAM	13	-	12	-	-%7,6

Akademik Personelin Görev Yaptığı Birimler ve Unvanlarına Göre Kadro Dağılımı

BİRİMLER	Profesör	Doçent	Dr.Öğr.Üyesi	Öğretim Görevlisi	Okutman	Araştırma Görevlisi	Uzman	Toplam
Dr. Engin PAK Cumayeri Meslek Yüksekokulu	-	1	2	9	-	-	-	12

Akademik Personelin Yaşa Göre Dağılımı

	Kişi Sayısı			Yüzde(%)
	Kadın	Erkek	Toplam	Sayı/Toplam Sayı
21-25 Yaş	-	-	-	-
26-30 Yaş	1	-	1	%8,33
31-35 Yaş	1	6	7	%58,33
36-40 Yaş	2	2	4	%33,33
41-50 Yaş	-	-	-	-
51-Üzeri	-	-	-	-
TOPLAM	4	8	12	%100

Akademik Personelin Hizmet Sürelerine Göre Dağılımı

	Kişi Sayısı			Yüzde(%)
	Kadın	Erkek	Toplam	Sayı/Toplam Sayı
0-3 Yıl	3	2	5	%41,67
4-6 Yıl	-	1	1	%8,33
7-10 Yıl	1	4	5	%41,67
11-15 Yıl	-	1	1	%8,33
16-20 Yıl	-	-	-	-
21- Üzeri	-	-	-	-
TOPLAM	4	8	12	%100

Akademik Personel Atamaları/Ayrılmaları

2020 Yılında Atanan Akademik Personel

Profesör	Doçent	Dr.Öğr. Üyesi	Öğretim Görevlisi	Okutman	Araştırma Görevlisi	Uzman	Toplam
-	-	-	-	-	-	-	-

2020 Yılında Ayrılan Akademik Personel

	Profesör	Doçent	Dr.Öğr. Üyesi	Öğretim Görevlisi	Okutman	Araştırma Görevlisi	Uzman	Toplam
İsteğe Bağlı Emeklilik	-	-	-	-	-	-	-	-
Yaş Haddinden Emeklilik	-	-	-	-	-	-	-	-
Malulen Emeklilik	-	-	-	-	-	-	-	-
Naklen Ayrılma	-	-	-	1	-	-	-	1
İstifa	-	-	-	-	-	-	-	-
Vefat	-	-	-	-	-	-	-	-
Diğer Sebepler	-	-	-	-	-	-	-	-
TOPLAM	-	-	-	1	-	-	-	1

Diğer Üniversitelerde Görevlendirilen Akademik Personel

	Profesör	Doçent	Dr.Öğr. Üyesi	Öğretim Görevlisi	Okutman	Araştırma Görevlisi	Uzman	Toplam
2547/35	-	-	-	-	-	-	-	-
2547/38	-	-	-	-	-	-	-	-
2547/40-b	-	-	-	-	-	-	-	-
2547/40-d	-	-	-	-	-	-	-	-
TOPLAM	-	-	-	-	-	-	-	-

İdari Personel

	Dolu Kadro Sayısı			Boş Kadro Sayısı
	Kadın	Erkek	Toplam	
Genel İdari Hizmetleri Sınıfı	1	2	3	-
Teknik Hizmetleri Sınıfı	-	2	2	-
Sağlık Hizmetleri Sınıfı	-	-	-	-
Avukatlık Hizmetleri Sınıfı	-	-	-	-
Din Hizmetleri Sınıfı	-	-	-	-
Yardımcı Hizmetler Sınıfı	-	-	-	-
TOPLAM	1	4	5	-

BİRİMLER	Genel İdari Hizmetler		Teknik Hizmetler		Sağlık Hizmetleri		Avukatlık Hizmetleri		Din Hizmetleri		Yardımcı Hizmetler		Toplam	
	D	B	D	B	D	B	D	B	D	B	D	B	D	B
	Dr. Engin PAK Cumayeri Meslek Yüksekokulu	3	-	2	-	-	-	-	-	-	-	-	-	-
TOPLAM	3		2											

İdari Personelin Eğitim Durumu

Dr. Engin PAK Cumayeri Meslek Yüksekokulu	Kişi Sayısı			Yüzde(%)
	Kadın	Erkek	Toplam	
Lise		-	-	%0
Ön Lisans		-	-	%0
Lisans	1	4	5	%100
Yüksek Lisans ve Doktora		-	-	-
TOPLAM	1	4	5	%100

İdari Personelin Hizmet Sürelerine Göre Dağılımı

Dr. Engin PAK Cumayeri Meslek Yüksekokulu	Kişi Sayısı		
	Kadın	Erkek	Toplam
0-3 Yıl	-	-	-
4-6 Yıl	-	1	1
7-10 Yıl	-	2	2
11-15 Yıl	-	1	1
16-20 Yıl	-	-	-
21- Üzeri	1	-	1
TOPLAM	1	4	5

İdari Personelin Yaşa Göre Dağılımı

Dr. Engin PAK Cumayeri Meslek Yüksekokulu	Kişi Sayısı		
	Kadın	Erkek	Toplam
21-25 Yaş	-	-	-
26-30 Yaş	-	-	-
31-35 Yaş	-	2	2
36-40 Yaş	-	-	-
41-50 Yaş	-	2	2
51-Üzeri	1	-	1
TOPLAM	1	4	5

Engelli İdari Personel

Dr. Engin PAK Cumayeri Meslek Yüksekokulu	Kişi Sayısı			Toplam İdari Personele Oranı
	Kadın	Erkek	Toplam	
Genel İdari Hizmetleri Sınıfı	-	-	-	-
Teknik Hizmetleri Sınıfı	-	-	-	-
Sağlık Hizmetleri Sınıfı	-	-	-	-
Yardımcı Hizmetler Sınıfı	-	-	-	-
TOPLAM	-	-	-	-

5. Sunulan Hizmetler

Eğitim-Öğretim Hizmet ve Ürünleri Öğrenci Sayıları

2020-2021 Eğitim Öğretim Dönemi Öğrenci Sayısı

Meslek Yüksekokulları

	I. Öğretim			II. Öğretim			Toplam		
	Kız	Erkek	Toplam	Kız	Erkek	Toplam	Kız	Erkek	Toplam
Dr. Engin PAK Cumayeri MYO	101	264	365	-	-	-	101	264	365

Öğretim Üyesi Başına Düşen Öğrenci Sayısı

	2020-2021 Eğitim Öğretim Dönemi
Toplam Öğrenci Sayısı	365
Toplam Öğretim Üyesi Sayısı	3
Ort. Öğretim Üyesi Başına Düşen Öğrenci Say.	121,6

Öğretim Görevlisi ve Okutman Başına Düşen Öğrenci Sayısı

	2020-2021 Eğitim Öğretim Dönemi
Toplam Öğrenci Sayısı	365
Toplam Öğretim Görevlisi/Okutman Sayısı	9
Ortalama Öğretim Görevlisi/Okutman Başına Düşen Öğrenci Sayısı	40,5

Yeni Kayıt Yaptıran Öğrenci Sayısı

	LYS Kontenjanı	LYS Sonucu Yerleşen	Boş Kalan	Doluluk Oranı (%)
Dr. Engin PAK Cumayeri Meslek Yüksekokulu	161	147	14	%91

2017-2020 Yılları arası LYS Kontenjanlarına Yerleşen Öğrenci Sayıları

	2018-2019	2019-2020	2020-2021
LYS Kontenjanı	88	150	161
LYS Sonucu Yerleşen	88	137	147
Doluluk Oranı	%100	%91	%91

LYS Sonucu Dereceye Giren Öğrencilerin Düzce Üniversitesi Tercih Sayıları

	Başarı Sıralaması (İlk 50.000 Giren) Tercih Eden Öğrenci Sayısı	Başarı Sıralaması (İlk 100.000 Giren) Tercih Eden Öğrenci Sayısı
2018-2019 Eğitim Öğretim Dönemi	-	-
2019-2020 Eğitim Öğretim Dönemi	-	-
2020-2021 Eğitim Öğretim Dönemi	-	-

Yabancı Uyruklu Öğrenci Sayısı

	Kız	Erkek	Toplam
Dr. Engin PAK Cumayeri MYO	-	-	-

Yatay ve Dikey Geçişle Gelen Öğrenci Sayıları

	Yatay Geçişle Gelen Öğrenci Sayısı			Dikey Geçişle Gelen Öğrenci Sayısı		
	Kız	Erkek	Toplam	Kız	Erkek	Toplam
Dr. Engin PAK Cumayeri MYO	-	7	7			

Düzce Üniversitesi 2019-2020 Eğitim Öğretim Dönemi Mezun Öğrenci Bilgileri

	Mezun Sayısı Toplam		
	Güz Yarı Yılı	Bahar Yarı Yılı	Toplam
Dr. Engin PAK Cumayeri MYO	7	35	42

Üniversiteden Ayrılan Öğrenci Sayısı

	Kendi İsteği İle Ayrılan	Harç Ücreti Nedeni İle	Kayıt Yenilememe	Başarısızlık	Yatay Geçiş	Toplam
Dr. Engin PAK Cumayeri MYO	19			80	15	114

2019-2020 Öğretim Yılı Yaz Okulu Açılan Programlar ve Ders Alan Öğrenciler

Program Adı	Öğrenci Sayısı	Açılan Ders Sayısı
-	-	-
TOPLAM	-	-

Genel / Kamu Alanındaki Ürün ve Hizmetler Ulusal ve Uluslararası Kongre Katılım Desteği

Desteklenen Kongre Sayısı Ulusal		Desteklenen Kongre Sayısı Uluslararası	
Kongre Sayısı	Destek Tutarı	Kongre Sayısı	Destek Tutarı
-	-	-	-

5.2.2. Ulusal ve Uluslararası Bilimsel Toplantılara İştirak Eden Akademik Personel Sayısı

	Ulusal	Uluslararası	Toplam
TOPLAM	-	3	3

5.3. Bilgi Edinme (CİMER) Hizmetleri

Başvuru Şekli	2019 Yılından Devreden Başvuru sayısı	2020 Yılı İçerisinde Gelen Başvuru Sayısı	2020 Yılı İçerisinde Cevaplandırılan Başvuru Sayısı	2021 Yılına Devreden Başvuru Sayısı
BİMER ve CİMER Başvurusu	-	3	3	-
Bilgi Edinme Başvurusu	-	-	-	-
Toplam	-	3	3	-

II. FAALİYETLERE İLİŞKİN BİLGİ VE DEĞERLENDİRMELER

A. Mali Bilgiler Bütçe Uygulama Sonuçları Bütçe Giderleri

• Yurtiçi Geçici Görev Yolluğu

	2018	2019	2020
Görevlendirilen Personel Sayısı	11	5	-
Kümülatif Harcama Toplamı (TL)	2974,41	80	-
Ortalama Personel Başına Düşen Yurtiçi Geçici Görev Yolluğu Tutarı (TL)	270,40	4,44	-

• Yurtiçi Sürekli Görev Yolluğu

Naklen Atamalar/OYP kapsamında gidenler

	2018	2019	2020
Yararlanan Personel Sayısı	-	-	-
Kümülatif Harcama Toplamı (TL)	-	-	-
Ortalama Personel Başına Düşen Yurtiçi Geçici Görev Yolluğu Tutarı (TL)	-	-	-

• Doğalgaz tüketim giderleri ve personel başına düşen ısınma gideri(TL)

	2018	2019	2020
Doğalgaz Tüketim Miktarı (m ³)	17234	17756	11280
Harcama Toplamı (TL)	25138,98	34201,18	27400,36
Ortalama Kişi Başına Düşen Isınma Gideri(TL) (Harcama Toplamı/Personel+Öğrenci Sayısı)	46,81	94,47	71,72

• Elektrik tüketim giderleri ve personel başına düşen aydınlatma gideri(TL)

	2018	2019	2020
Elektrik Tüketim Miktarı (kwh)	32.313,339	29.883,44	26.287,90
Harcama Toplamı (TL)	16.285,90	23.225,00	24.211,00
Ortalama Personel Başına Düşen Aydınlatma Gideri(TL) (Harcama Toplamı/Personel+Öğrenci Sayısı)	30,24	64,15	63,37

• Haberleşme giderleri ve personel başına düşen haberleşme gideri(TL)

	2018	2019	2020
Haberleşme Gideri Toplamı (TL)	443,11	553,93	-
Ortalama Personel Başına Düşen Haberleşme Gideri(TL) (Harcama Toplamı/Personel)	23,32	30,77	-

• **Su giderleri ve personel başına düşen su gideri(TL)**

	2018	2019	2020
Su Tüketim Miktarı (m ³)	151	749	790
Harcama Toplamı (TL)	424,21	2155,85	2234,73
Ortalama Personel Başına Düşen Su Gideri(TL) (Harcama Toplamı/Personel+Öğrenci Sayısı)	0,78	5,95	5,85

• **Kiralama ve Satın alma yoluyla edinilen taşıtların maliyet tablosu**

	2018	2019	2020
Taşıt Kiralama Gideri(TL)+Araç sayısı	-	-	-
Taşıt Alım Gideri(TL)+Araç sayısı	-	-	-

B. Performans Bilgileri

1.Faaliyet ve Proje Bilgileri

Faaliyet Bilgileri

Bilimsel ve Sanatsal Faaliyetler

	2018	2019	2020
Sempozyum ve Kongre	-	-	-
Konferans	1	1	-
Panel	-	-	-
Seminer	2	2	-
Açık Oturum	-	-	-
Söyleşi	1	-	-
Tiyatro	-	-	-
Konser	-	-	-
Sergi	-	-	-
Turnuva	-	1	-
Teknik Gezi	-	-	-
Eğitim Semineri	-	-	-
Çalıştay	-	-	-
TOPLAM	4	4	-

İndekslere Giren Hakemli Dergilerde Yapılan Yayınlar

	2018	2019	2020
Uluslararası Makale	1	-	4
Ulusal Makale	4	4	6
Uluslararası Bildiri	38	14	8
Ulusal Bildiri	-	-	-
Uluslararası Sergi	-	-	-
Ulusal Sergi	-	-	-
Uluslararası Ödül	-	-	-
SCI, SSCI, AHCI de taranan Uluslararası Makaleler	1	-	10
Atıflar(SCI, SSCI, AHCI kapsamındaki dergilerde)	25	50	127
Atıflar(Ulusal ve Uluslararası İndeksli dergilerde)	17	10	39
Kitap	-	-	-
TOPLAM	86	78	194

Editörlük ve Hakemlik Yapan Öğretim Üyesi Sayısı / Dergi Sayısı

Editörlük/Hakemlik Yapan Öğretim Üyesi Sayısı	Editörlük/Hakemlik Yapılan Kitap Sayısı	Dergi Hakemliği Yapan Öğretim Üyesi Sayısı	Hakemliği Yapılan Dergi Sayısı
1	1	3	17

Akademik Personelin 2020 Yılında Aldığı Ödüller

S.N	ADI SOYADI	ALDIĞI ÖDÜLLER
1	Sabri UZUNER	TÜBİTAK, Bireysel Genç Girişim programı (BİGG), 1512 Teknogirişim

2. Performans Sonuçlarının Değerlendirilmesi

2020-2024 yılı Stratejik Plan doğrultusunda takip edilmesi gereken Hedef ve Göstergeler;

2020 Yılı Performans Gösterge Sonuçları Tablosu

2020			
Göstergeler	Ocak-Haziran (İlk 6 Aylık Dönem)	Temmuz-Aralık (İkinci 6 Aylık Dönem)	Yıl Sonu Nihai Değeri
P.G.2.1.1. Araştırma faaliyetlerini geliştirmeye yönelik kurum için yapılan faaliyet (çalıştay, konferans, kurs vb.) sayısı	2	0	2
P.G.2.1.2. Ulusal ve uluslararası bilimsel çalışmalara (kongre, çalıştay, seminer vb.) katılan öğretim elemanı sayısı	0	3	3
P.G.2.2.1. Öğretim elemanı tarafından uluslararası indekslerde taranan bilimsel dergilerde yapılan yayın sayısı	5	5	10
P.G.2.2.2. Öğretim elemanı başına düşen yayın sayısı (Uluslararası İndeksler)	2	8	10
P.G.2.2.3. Öğretim üyesi başına düşen ulusal yayınlara yapılan atıf sayısı	8	30	38
P.G.2.2.4. Öğretim üyesi başına düşen uluslararası yayınlara yapılan atıf sayısı	0	60	60
P.G.5.1.1. Akademik ve idari personelin mesleki eğitim (oryantasyon, hizmetiçi eğitimler dahil), sosyal, kültürel gelişimine yönelik yapılan faaliyet sayısı	4	1	5

III. KURUMSAL KABİLİYET VE KAPASİTENİN DEĞERLENDİRİLMESİ

A. Güçlü Yönler

- Mezunlarımız için kamu ve özel sektörde geniş istihdam alanlarının olması,
- Genç ve dinamik bir kadro ve tüm elemanlarımızın özverili çalışması,
- Bazı Personelimizin özel sektör deneyimlerine sahip olması,
- Öğrencilerimizin teknolojik gelişmelere paralel uygulamalı eğitim yapabilecekleri atölye olanağı,
- Güncel tasarım ve imalat programlarının verildiği öğrenci sayılarına uygun bilgisayar laboratuvar imkânı,
- Coğrafi konum,

- Yenilikçi, dinamik, katılımcı ve ilkeli yönetim anlayışı,
- Öğrenci ve öğretim elemanları arasında iyi bir iletişim ortamının olması,
- Öğrencilere etkin danışmanlık hizmetlerinin verilmesi,
- Etkin, dinamik ve yenilikçi bir eğitim programına sahip olunması,
- Birimde yeterli derslik ve laboratuvarların bulunması.
- Sürekli gelişim isteğidir.

B. Zayıf Yönler

- Tanıtım eksikliği,
- İlçedeki sosyo-kültürel mekânların yetersizliği,
- Öğrenci barınma imkânlarının yetersizliği,
- Kütüphane yetersizliği

C. Fırsatlar

- Bölgede küçük ve orta ölçekli sanayi kuruluşlarının yaygın olması,
- Nitelikli ara eleman ihtiyacı,
- Yeniliklere ve gelişmelere açık bir yönetim anlayışına sahip olunması,
- Üniversitemizin stratejik planlama ve akreditasyon çalışmalarına başlanmış olması,
- Ulusal ve uluslararası öğrenci ve personel değişim projelerinin varlığıdır.

D. Tehditler

- Bütçe kısıtlamalarından kaynaklı ekonomik sıkıntılar,
- Üniversitemizin birinci dereceden deprem bölgesinde yer alması,
- Bilimsel seminer ve konferans düzenleme olanaklarının yetersiz olmasıdır

IV. ÖNERİ VE TEDBİRLER

2015 yılında yapılan girişimler sonuç vermiş ve yerel yönetim ile özel sektör işbirliği ile Meslek Yüksekokulumuza ek bina yapım çalışmaları 2016 yılı içinde tamamlanmıştır. Mevcut binaya ek kat olarak 510 m² ilave edilmiş, bağımsız olarak yapımına başlanan 2600 m² kapalı alan Meslek Yüksekokulumuza kazandırılmıştır. 2020 yılı itibariyle Meslek Yüksekokulumuz 4716 m² kapalı alana sahiptir. 2020 yılı itibari ile kullanılabilen 20 derslik, 3 Bilgisayar Laboratuvarı, 2 adet doksan kişilik amfi bulunmaktadır. 5 yıl için 1500, 10 yılsonunda ise 3000 öğrenciye eksiksiz hizmet verebilecek yerleşke oluşturulması çalışmaları büyük oranda gerçekleştirilecektir. Bu amaçla 2018 yılında yapımına başlanılan ek bina (C Blok) inşaatı devam etmektedir. Ancak, gerek ödenek yetersizliği gerekse de pandemi sürecinden dolayı inşaat çalışmalarına ara verilmiştir. Her yıl güçlenerek büyüyen Meslek Yüksekokulumuz öğrencilerimize, bölge insanına ve bölge sanayisine yönelik seminer, toplantı ve eğitimler gerçekleştirilebilecektir. Bu faaliyetler Meslek Yüksekokulumuzun etkisini güçlendirerek bölgeye katkısını arttıracaktır. Öğrenci sayısında sağlanacak artış ile İlçenin sosyal, kültürel ve ekonomik yapısında da olumlu gelişmeler sağlayacak, öğrencilerimizin ihtiyaçlarına yönelik yatırımlarda kendiliğinden gerçekleşecektir. Üniversitemiz fiziki alan problemi olmayan birimlere, yeteri kadar araç gereç ve donanım temini konusunda destek olmaktadır, aynı desteği akademik ve idari personel temini konusunda da göstereceğini biliyoruz. Devam eden projeler tamamlandığında öğrencilerimiz tüm derslik, laboratuvar, atölyeleri ve sosyal alanları tam bir Meslek Yüksekokulda kaliteli eğitim alabileceklerini, Meslek Yüksekokulumuzun da zayıf yönlerinin büyük bir bölümü kendiliğinden sona erecek ve güçlü yönleri daha aktif ve verimli kullanılabileceğini ön görmekteyiz.

İç Kontrol Güvence Beyanı

01/01.2020 31/12/2020 tarihleri arasında Harcama yetkilisi olarak yetkim dâhilinde;

Bu raporda yer alan bilgilerin güvenilir, tam ve doğru olduğunu beyan ederim.

Bu raporda açıklanan faaliyetler için idare bütçesinden harcama birimimize tahsis edilmiş kaynakların etkili, ekonomik ve verimli bir şekilde kullanıldığını, görev ve yetki alanım çerçevesinde iç kontrol sisteminin idari ve mali kararlar ile bunlara ilişkin işlemlerin yasallık ve düzenliliği hususunda yeterli güvenceyi sağladığını ve harcama birimimizde süreç kontrolünün etkin olarak uygulandığını bildiririm.

Bu güvence, harcama yetkilisi olarak sahip olduğum bilgi ve değerlendirmeler, benden önceki harcama yetkilisinden almış olduğum bilgiler, iç kontroller, iç denetçi raporları gibi bilgim dâhilindeki hususlara dayanmaktadır.

Burada raporlanmayan, idarenin menfaatlerine zarar veren herhangi bir husus hakkında bilgim olmadığını beyan ederim. Düzce, 06/01/2021


Dr.Öğr.Üyesi Nursel ALTAN ÖZBEK
Müdür